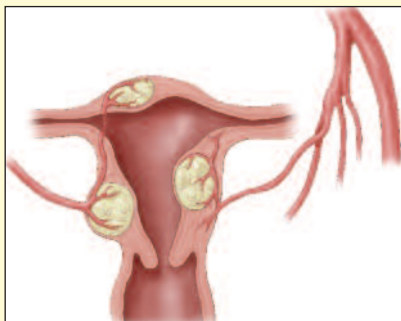


Conselhos aos Doentes:



A hemorragia é uma situação irritante e desagradável mas sobretudo pode ser um problema que ponha a vida em risco.



De uma forma geral, a causa mais grave das hemorragias é o cancro.

Hemorragias anormais durante um período menstrual

Como posso saber se meus períodos menstruais são anormais?

Os períodos são considerados anormais se duram mais de 7 dias, têm um intervalo de menos de 24 dias ou mais de 35 dias entre as datas de início e de fim, ou se forem muito irregulares ou excessivamente abundantes. A hemorragia é considerada muito abundante se houver necessidade de mudar os tampões ou pensos higiénicos a cada uma a duas horas, ou se existirem frequentemente grandes coágulos (maiores que 3 cm). As hemorragias vaginais em crianças ou em mulheres após a menopausa são sempre consideradas anormais.

Quais são as causas dos períodos anormais?

As hemorragias anormais são frequentes. As causas para as hemorragias irregulares podem incluir a gravidez, obesidade, diabetes não controlada, problemas da tiroide, efeitos secundários de medicamentos e doenças oncológicas. As causas para os períodos menstruais muito abundantes podem ser atribuídas a problemas da tiroide, distúrbios hemorrágicos, e tumores benignos ou distúrbios no útero. Todavia, existem muitas mulheres que têm períodos muito abundantes sem que haja uma causa conhecida.

Poderá ser um problema grave?

A hemorragia é uma situação irritante e desagradável, mas sobretudo pode ser um problema que ponha a vida em risco. Por isso, o melhor é falar com o seu médico sobre o assunto. Ele irá fazer-lhe várias perguntas e realizar um exame físico. Para além disso, para que possa ficar mais ciente da causa, certamente vai pedir-lhe para fazer algumas análises clínicas e exames. De uma forma geral, a causa mais grave das hemorragias é o cancro.

O que devo levar para minha consulta?

Leve uma lista de todos os seus medicamentos e suplementos. Leve também um diário dos seus períodos menstruais que inclua as datas de início e fim, se o fluxo foi ou não abundante e se houve em alguns deles factos ou sintomas que mereçam destaque.

Que tipo de exames vou precisar de fazer?

Em primeiro lugar, pode ser necessário um teste de gravidez e um exame do sangue. Os dois outros testes mais úteis são a biopsia endometrial e a ecografia transvaginal. Uma biópsia endometrial é quando seu médico retira uma pequena amostra do revestimento do seu útero para procurar células cancerígenas. A ecografia transvaginal usa ondas sonoras para fazer uma foto de seus ovários e útero e isso permite que o seu médico os observe de forma mais minuciosa.

Como são tratados os períodos anormais?

Depende da causa. O seu médico pode recomendar perda de peso ou uma terapêutica com anti-inflamatórios, como por ex., o ibuprofeno. Para que haja diminuição da hemorragia, pode também haver necessidade de prescrever fármacos hormonais, como é o caso das pílulas anticoncepcionais ou, então, um dispositivo intrauterino (que, como o nome indica, é um dispositivo que será colocado dentro do seu útero). Se tudo isto não resolver a situação, então é necessário consultar um ginecologista pois pode haver necessidade de se recorrer à cirurgia para que se estanque a hemorragia.

Esta informação não substitui a consulta do seu médico